



El ambiente  
es de todos

Minambiente

# BOLETÍN HIDROMETEOROLÓGICO DE LA MOJANA

San Marcos, Sucre 08 de agosto de 2022

Hora de la actualización: 12:00 HLC

BOLETÍN No: 643

## CONTENIDO

### 1. CONDICIONES METEOROLÓGICAS

1.1 CONDICIONES METEOROLÓGICAS PRECEDENTES

1.2 CONDICIONES METEOROLÓGICAS ACTUALES

1.3 PRONÓSTICO METEOROLÓGICO DIARIO

### 2. CONDICIONES HIDROLÓGICAS

2.1 CONDICIONES HIDROLÓGICAS ANTECEDENTES

2.2 CONDICIONES HIDROLÓGICAS ACTUALES

2.2.1 SUBZONA HIDROGRÁFICA DEL RÍO SAN JORGE - CUENCA ALTA

2.2.2 SUBZONA HIDROGRÁFICA DEL RÍO SAN JORGE - CUENCA BAJA

2.2.3 SUBZONA HIDROGRÁFICA DEL RÍO NECHÍ - CUENCA BAJA

2.2.4 DIRECTOS AL BAJO CAUCA - CIÉNAGA LA RAYA ENTRE EL RÍO NECHÍ Y EL BRAZO DE LOBA

2.2.5 DIRECTOS AL CAUCA ENTRE PTO. VALDIVIA Y RÍO NECHÍ

2.2.6 DIRECTOS AL BAJO MAGDALENA ENTRE EL BANCO Y EL PLATO

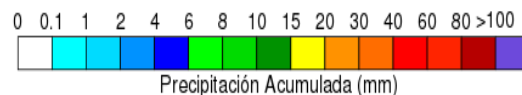
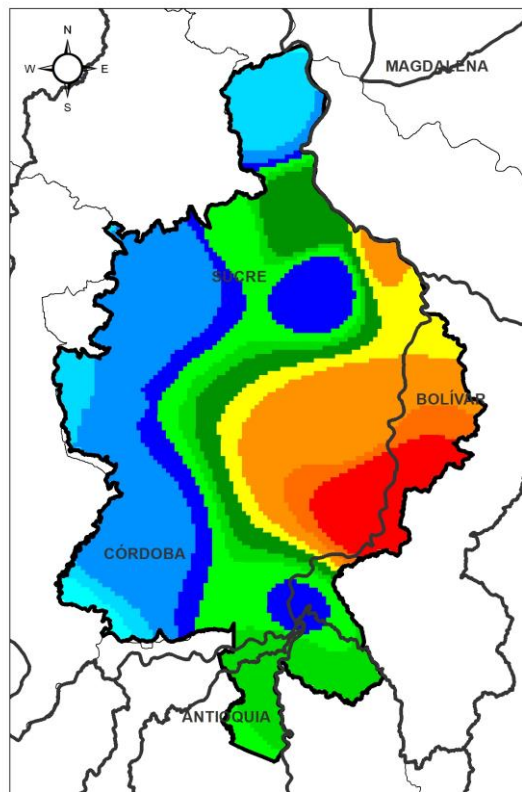
El Centro Regional de Pronóstico y Alertas Tempranas de la Mojana - CRPA La Mojana, busca fortalecer el sistema de alertas tempranas a través de un continuo monitoreo de las condiciones hidrometeorológicas, la generación de pronósticos meteorológicos y la difusión de alertas para la comunidad y los diferentes sectores productivos de la región.

Esta iniciativa hace parte de los proyectos "Reducción del riesgo y la vulnerabilidad frente al cambio climático en la región de La Depresión Momposina", financiado por el *Adaptation Fund* y "*Mojana, clima y vida*", financiado por el Fondo Verde del Clima, implementados por el Ministerio de Ambiente, el Fondo de Adaptación y el PNUD, en alianza con CORPOMOJANA e IDEAM.



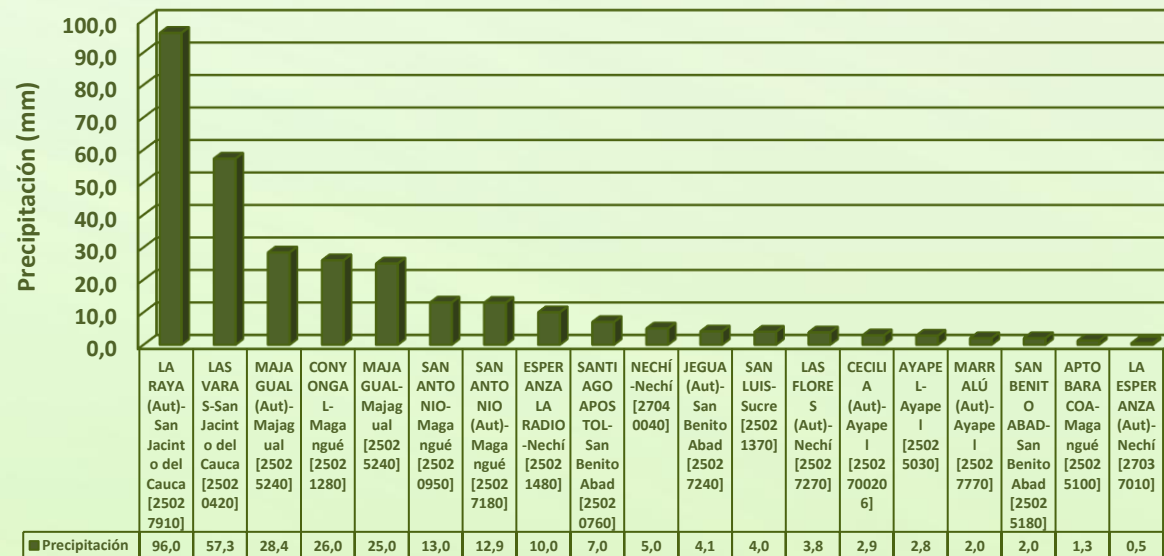


# 1.1 CONDICIONES METEOROLÓGICAS ANTECEDENTES



Precipitación acumulada  
06/08/2022 (07:00) – 07/08/2022 (07:00).  
Fuente: IDEAM

## Lluvia Registrada el 06 Agosto de 2022

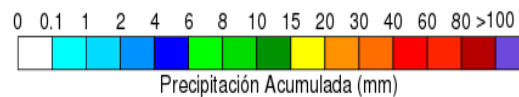


## RESUMEN DE CONDICIONES DEL DÍA 06 DE AGOSTO

**Precipitación:** luvias en la región y con más intensidad sobre los municipios de Majagual, Achí, Guaranda y San Jacinto del Cauca.

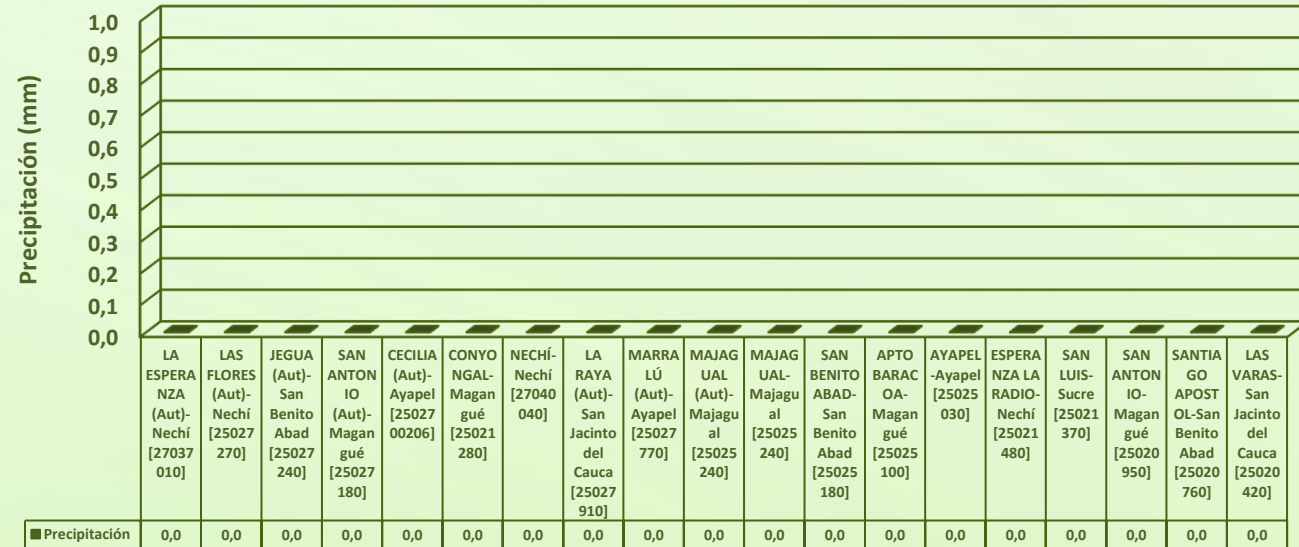
**Temperatura:** se registró una temperatura máxima de 32,5°C el día 06 de agosto a las 14:00 horas en el municipio de San Benito Abad, y una mínima de 23,8°C en la madrugada del 07 de agosto.

# 1.1 CONDICIONES METEOROLÓGICAS ANTECEDENTES



Precipitación acumulada  
07/08/2022 (07:00) – 08/08/2022 (07:00).  
Fuente: IDEAM

## Lluvia Registrada el 07 Agosto de 2022



## RESUMEN DE CONDICIONES DEL DÍA 07 DE AGOSTO

**Precipitación:** predominó el tiempo seco

**Temperatura:** se registró una temperatura máxima de 32,5°C el día 07 de agosto a las 14:00 horas en el municipio de Ayapel, y una mínima de 24,8°C en la madrugada del 08 de agosto.

## 1.2 CONDICIONES METEOROLÓGICAS ACTUALES

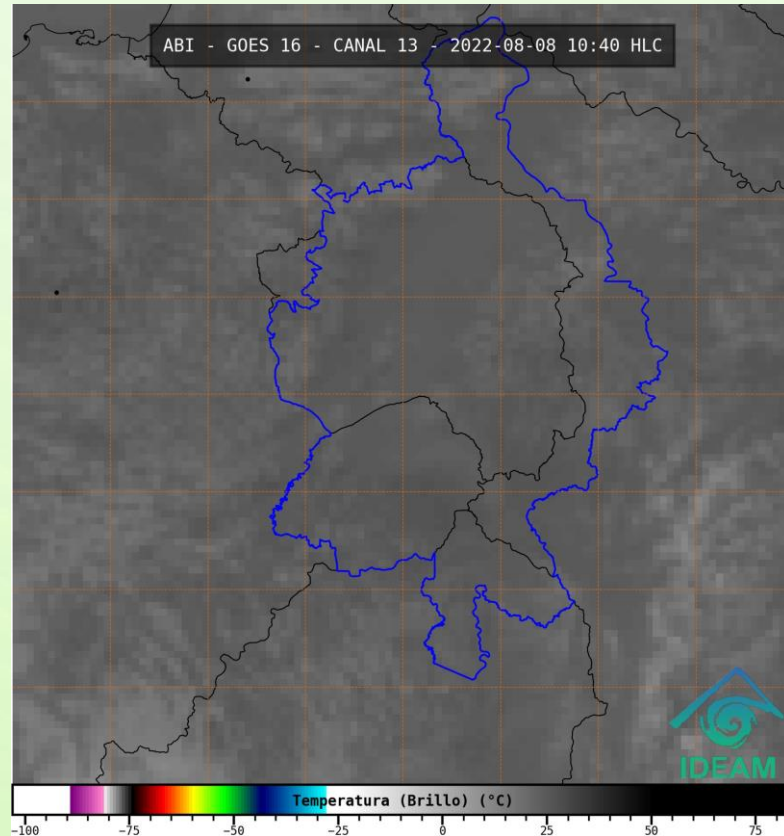


Imagen de satélite IR 10:40 HLC  
Fuente: IDEAM

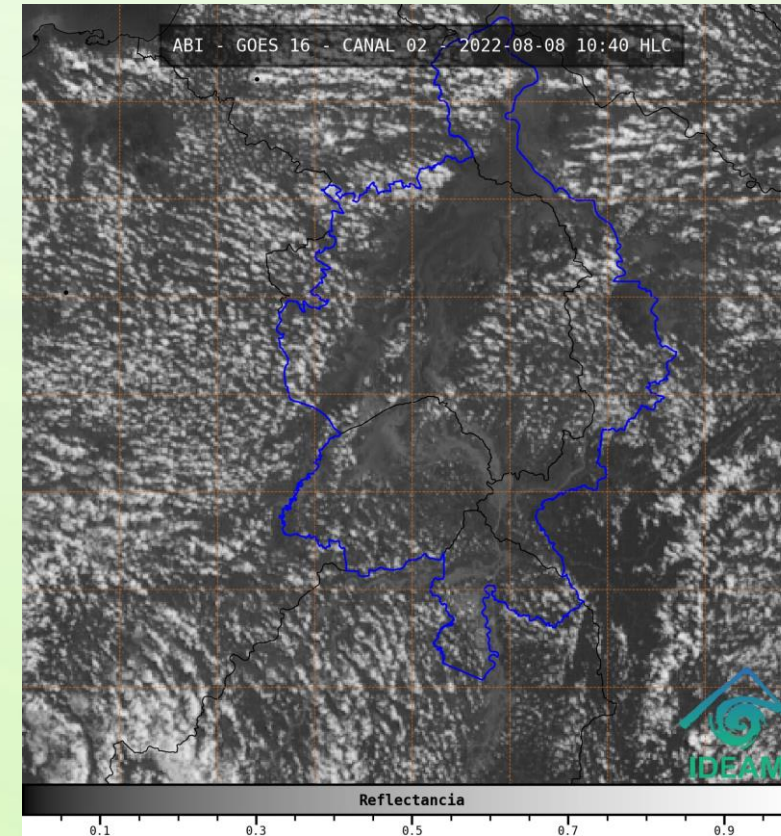
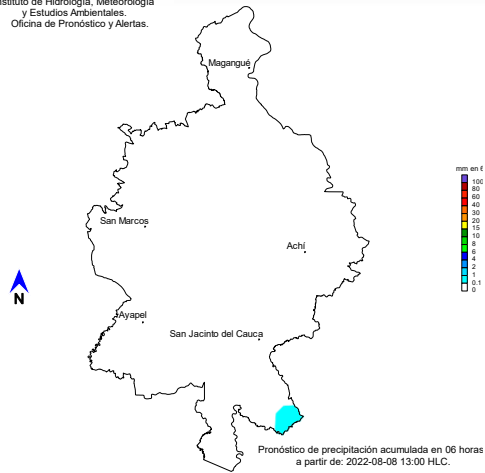


Imagen de satélite visible 10:40 HLC  
Fuente: IDEAM

En las últimas horas se ha observado cielo parcialmente nublado, sin llluvias.

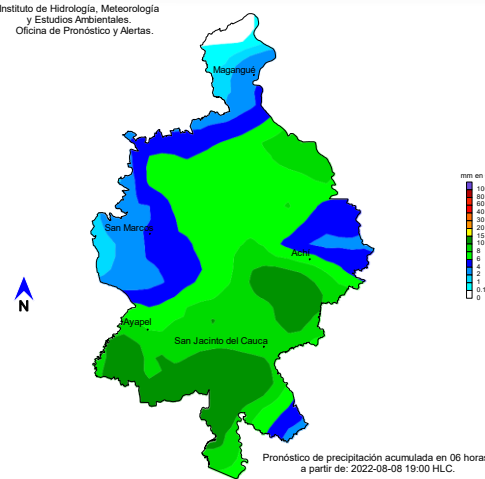
# 1.3 PRONÓSTICO METEOROLÓGICO

Instituto de Hidrología, Meteorología y Estudios Ambientales. Oficina de Pronóstico y Alertas.



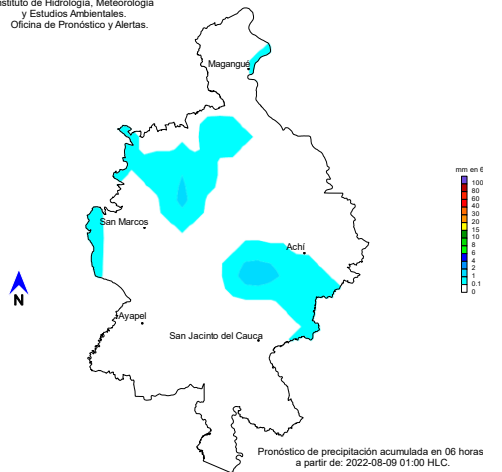
TARDE DEL 08 DE AGOSTO

Instituto de Hidrología, Meteorología y Estudios Ambientales. Oficina de Pronóstico y Alertas.



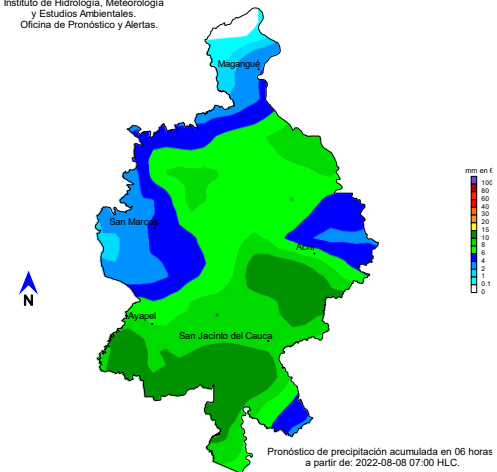
NOCHE DEL 08 DE AGOSTO

Instituto de Hidrología, Meteorología y Estudios Ambientales. Oficina de Pronóstico y Alertas.



MADRUGADA DEL 09 DE AGOSTO

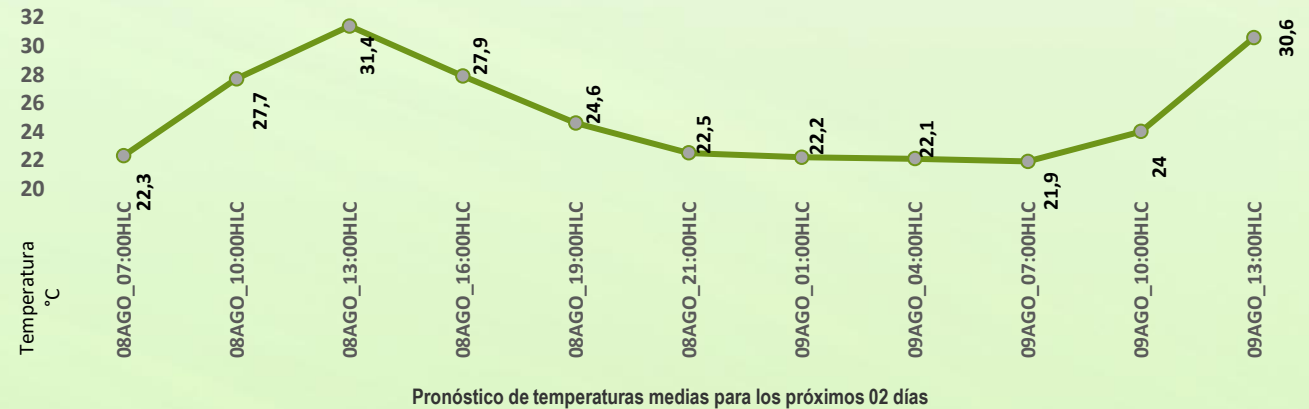
Instituto de Hidrología, Meteorología y Estudios Ambientales. Oficina de Pronóstico y Alertas.



ACUMULADO DEL 08 AL 09 DE AGOSTO



Día	Jornada	Temperatura Máxima	Nubosidad	Tipo de Precipitación	Probabilidad de Lluvia(%)
LUNES 08 DE AGOSTO	Tarde	34°C	Parcialmente nublado	Tiempo seco	55%
	Noche	25°C	nublado	Lluvias	85%

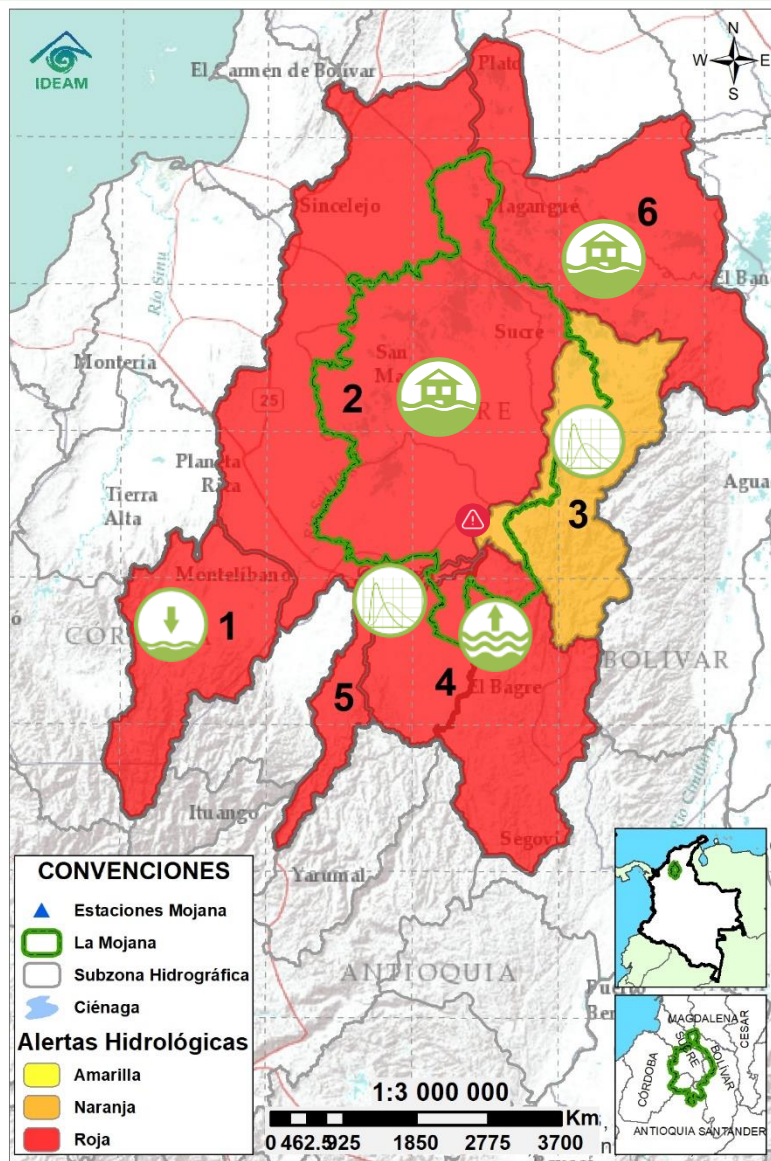


## PRONÓSTICO PARA EL LUNES 08 DE AGOSTO

**Precipitación:** Tiempo seco en horas de la tarde y lluvias por sectores en la jornada nocturna.

**Temperatura:** las temperaturas máximas oscilarán entre los 33°C y 34°C y las mínimas entre los 23°C y 25°C. Las sensaciones térmicas máximas estimadas oscilarán entre los 34°C y 37°C.

# 2.1 CONDICIONES HIDROLÓGICAS ANTECEDENTES



## CONVENCIONES DE TERMINOS HIDROLÓGICOS

	<b>Lluvias</b>	Lluvias antecedentes intensas o continuas y/o pronostico de las mismas, las cuales pueden generar crecientes súbitas en los ríos principales y sus afluentes.
	<b>Descenso</b>	Condición de disminución de niveles.
	<b>Ascenso</b>	Condición de aumento de niveles.
	<b>Creciente súbita</b>	Fenómeno natural que se presenta en los ríos de montaña como consecuencia de la ocurrencia de lluvias intensas o torrenciales en zonas de alta pendiente del cauce principal y sus afluentes.
	<b>Tránsito de creciente</b>	Es el desplazamiento de una onda de creciente de aguas arriba hacia aguas abajo de la corriente.
	<b>Creciente por desembalse</b>	Proceso de transito del flujo de agua por descarga controlada desde un embalse.
	<b>Inundación</b>	Aumento en los niveles y/o caudales de los cuerpos de agua que superan la capacidad máxima de transporte o modificación de la sección transversal que la reduce, ocasionando el desbordamiento e inundación de sus zonas aledañas.
	<b>Niveles estables</b>	No se presentan fluctuaciones considerables de nivel del cuerpo de agua.



**Alerta ROJA**

**PARA TOMAR ACCIÓN** Advierte a los sistemas de prevención y atención de desastres sobre la amenaza que puede ocasionar un fenómeno con efectos adversos sobre la población, el cual requiere la atención inmediata por parte de la población y de los cuerpos de atención y socorro. Se emite una alerta sólo cuando la identificación de un evento extraordinario indique la probabilidad de amenaza inminente y cuando la gravedad del fenómeno implique la movilización de personas y equipos, interrumpiendo el normal desarrollo de sus actividades cotidianas.



**Alerta NARANJA**

**PARA PREPARARSE** Indica la presencia de un fenómeno. No implica amenaza inmediata y como tanto es catalogado como un mensaje para informarse y prepararse. El aviso implica vigilancia continua ya que las condiciones son propicias para el desarrollo de un fenómeno, sin que se requiera permanecer alerta.



**Alerta AMARILLA**

**PARA INFORMARSE** Es un mensaje oficial por el cual se difunde información. Por lo regular se refiere a eventos observados, registrados o registrados y puede contener algunos elementos de pronóstico a manera de orientación. Por sus características pretéritas y futuras difiere del aviso y de la alerta, y por lo general no está encaminado a alertar sino a informar.

**SIN ALERTA** La información que se suministra se encuentra fuera de los umbrales de alerta.

## 2.2 CONDICIONES HIDROLÓGICAS ACTUALES

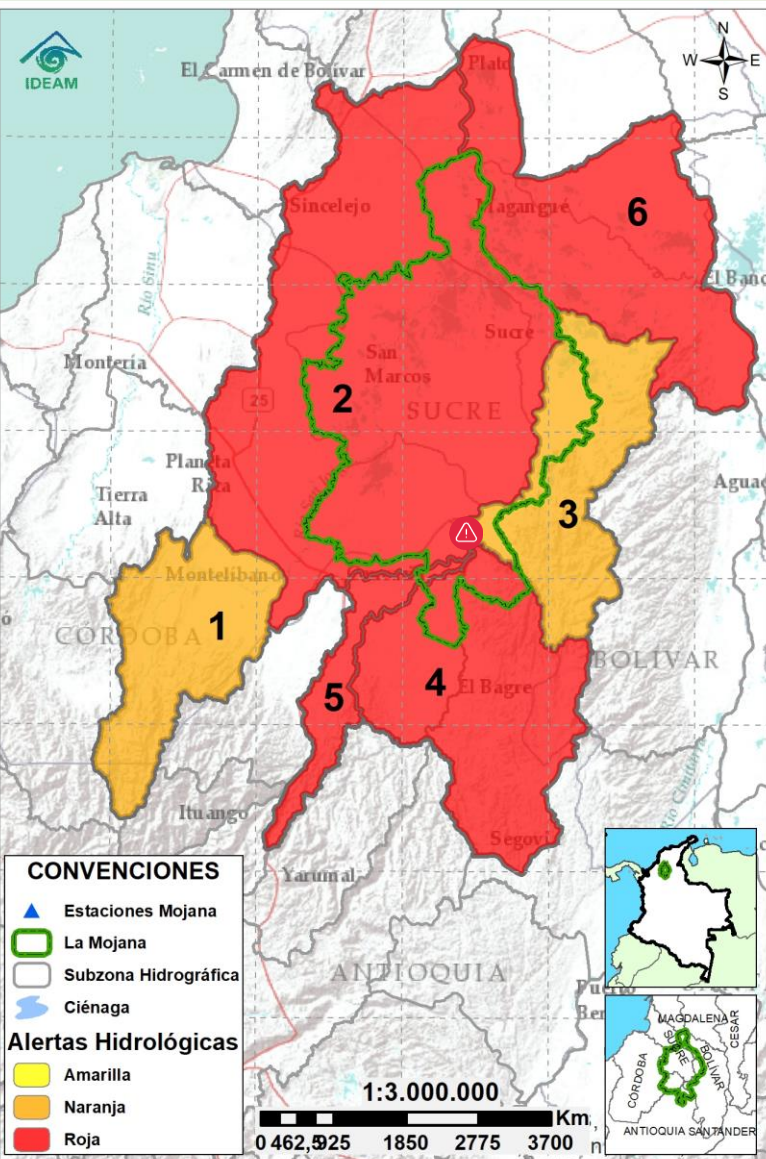
**Descripción condiciones hidrológicas:** alerta roja en el río Cauca entre Valdivia y Caregato por predominio de altos niveles debido al tránsito de creciente desde el sur de Antioquia durante el fin de semana, y por aportes de los ríos Nechí, Tarazá y Man. Aguas abajo, el tramo Caregato-Pinillos se mantiene en alerta naranja con niveles en ascenso. Las cuecas bajas de los ríos San Jorge y Magdalena continúan en alerta roja por altos niveles e inundaciones. Se advierte la probabilidad de ascenso en el sistema de caños con ingreso del río Cauca a través del sector Caregato. Finalmente, el alto San Jorge se baja a alerta naranja por descenso de niveles, condición que se ha visto reflejada en el tramo La Apartada-Ayapel, mientras se registra ascenso en el tramo Ayapel-Magangué

Alerta	Zona Hidrográfica	Subzona o Cuenca Hidrográfica	Condición predominante	Descripción de la alerta hidrológica	
	1	Bajo Magdalena-Cauca - San Jorge	Alto San Jorge	 <b>Niveles en descenso</b>	Descenso de niveles en el río San Jorge, así como en sus aportantes los ríos San Pedro y Uré.
	2	Bajo Magdalena-Cauca - San Jorge	Bajo San Jorge	 <b>Inundación</b>	Ascenso de niveles en el tramo Ayapel-Magangué y probabilidad de nuevo ascenso en el sistema de caños con conexión al Cauca por el sector Caregato. Predominio de altos niveles e inundaciones en amplios sectores.
	3	Bajo Magdalena-Cauca - San Jorge	Directos al Bajo Cauca-ciénaga La Raya entre el río Nechí y Brazo de Loba	 <b>Tránsito de creciente</b>	Ascenso de niveles en el tramo Caregato-Pinillos. Alerta roja puntual en el tramo Nechí-Caregato por altos niveles e ingreso hacia el bajo San Jorge.
	4	Nechí	Bajo Nechí y Directos al Bajo Nechí	 <b>Niveles en ascenso</b>	Altos niveles en ascenso en el río Nechí, con especial atención a su recorrido por el municipio de Nechí.
	5	Cauca	Directos al Cauca entre Pto. Valdivia y río Nechí	 <b>Tránsito de creciente</b>	Creciente en tránsito en el río Cauca en su recorrido por los municipios de Caucasia y Nechí, condición que mantiene altos niveles en la zona.
	6	Bajo Magdalena	Directos Bajo Magdalena entre El Banco y Plato	 <b>Inundación</b>	Predominio de altos niveles en ascenso ligero. Persistencia de inundaciones. Especial atención en los municipios de El Banco, Pinillos, Magangué y Santa Ana.

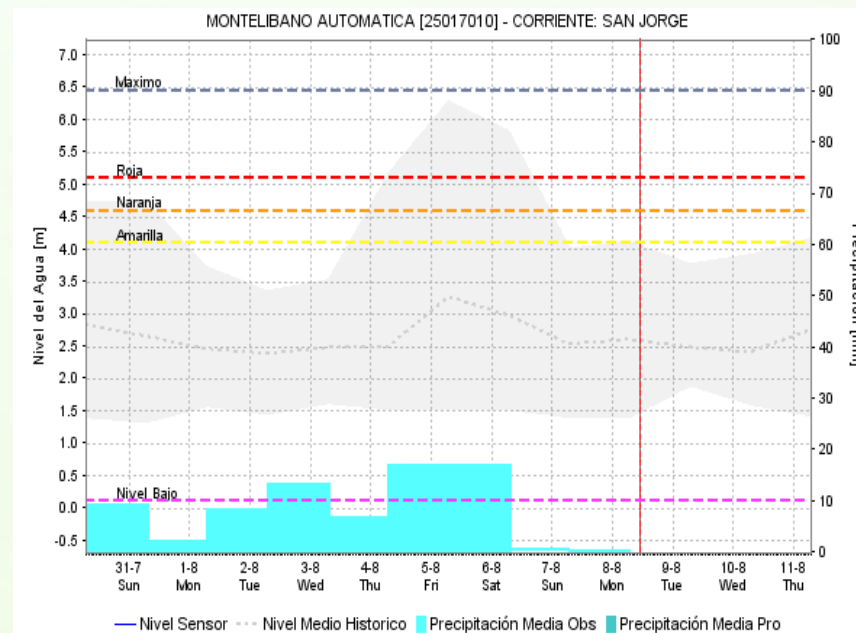
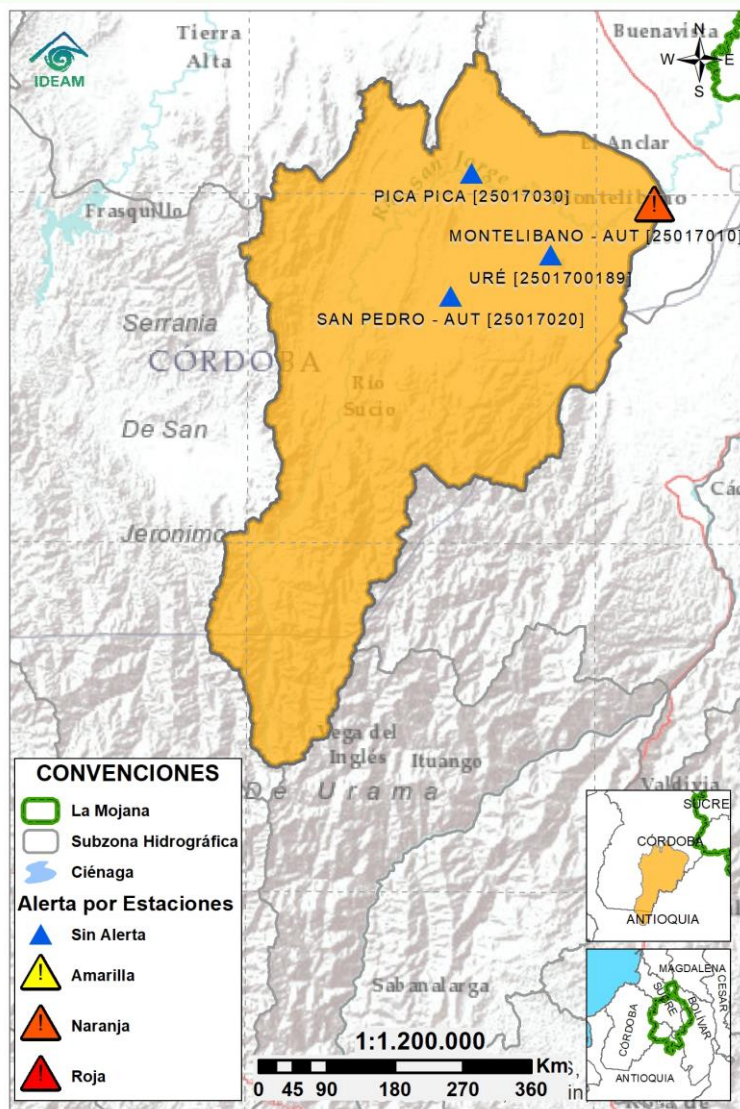
**Nota 1:** Las alertas hidrológicas pueden ser corregidas y/o actualizadas en el futuro. No representa una certificación oficial del IDEAM.

**Nota 2:** Es probable que los eventos hidrológicos reportados en las alertas emitidas no se estén presentando sobre los ríos principales sino sobre sus afluentes.

**Nota 3:** El IDEAM recomienda a la población ribereña estar muy atenta al comportamiento de los niveles de los ríos y atender las recomendaciones que la Unidad Nacional de Gestión del Riesgo de Desastres (UNGRD) emita para la implementación de medidas de contingencia ante posibles afectaciones por desbordamientos e inundaciones.



## 2.2.1 SUBZONA HIDROGRÁFICA DEL RÍO SAN JORGE CUENCA ALTA



Subzona hidrográfica

Alerta

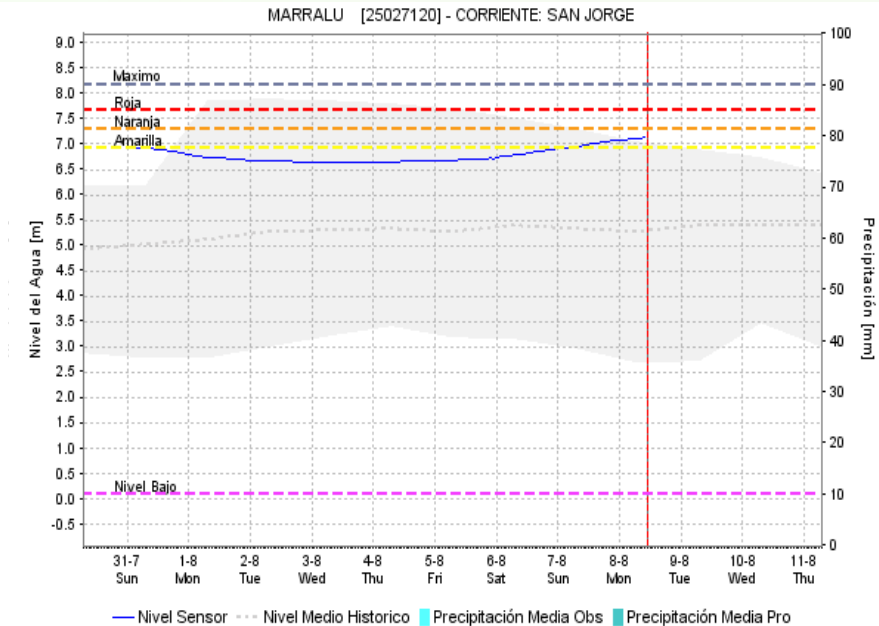
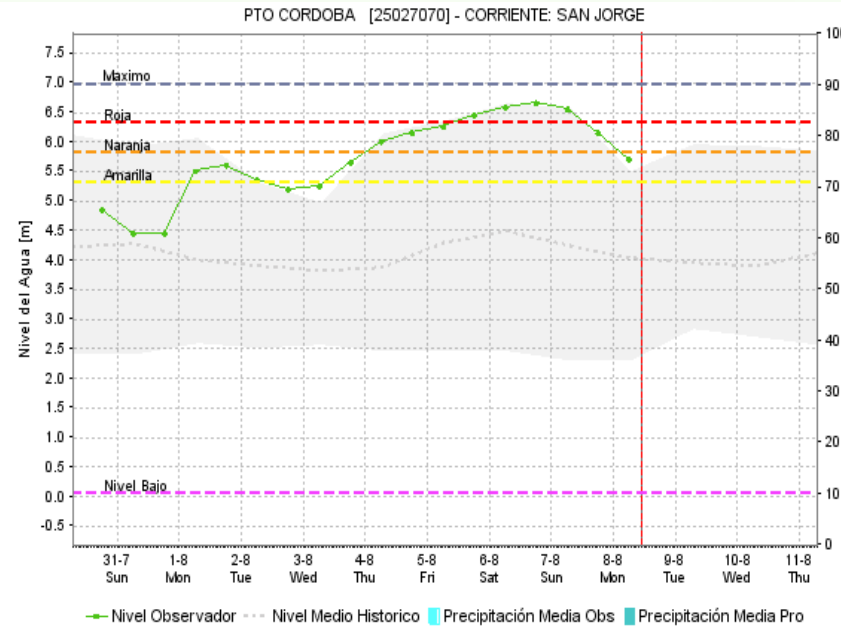
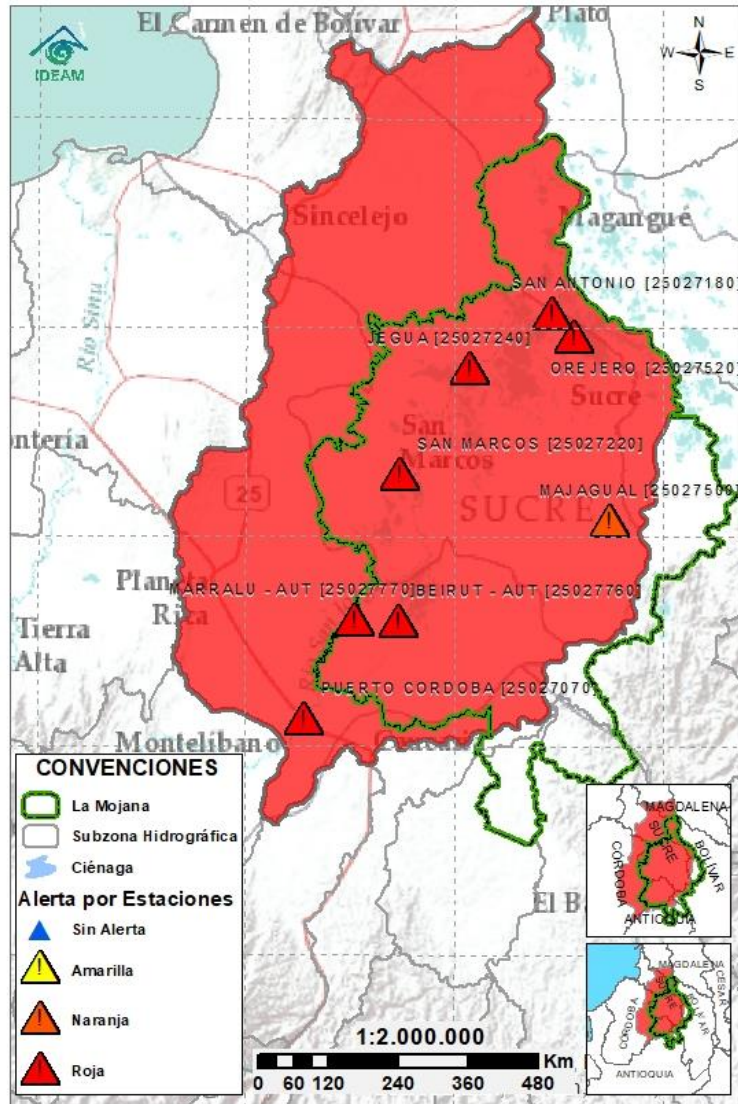
Descripción

Cuenca alta del río San Jorge



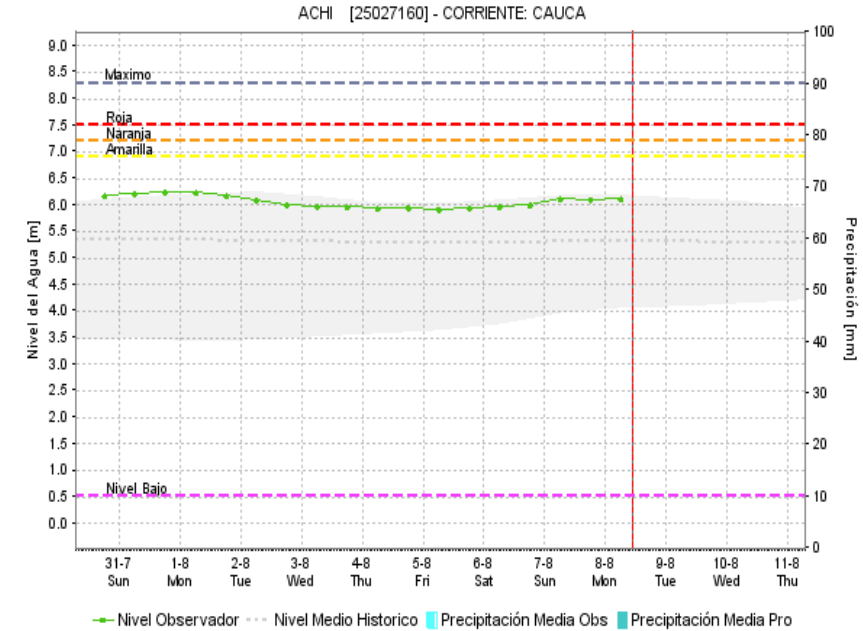
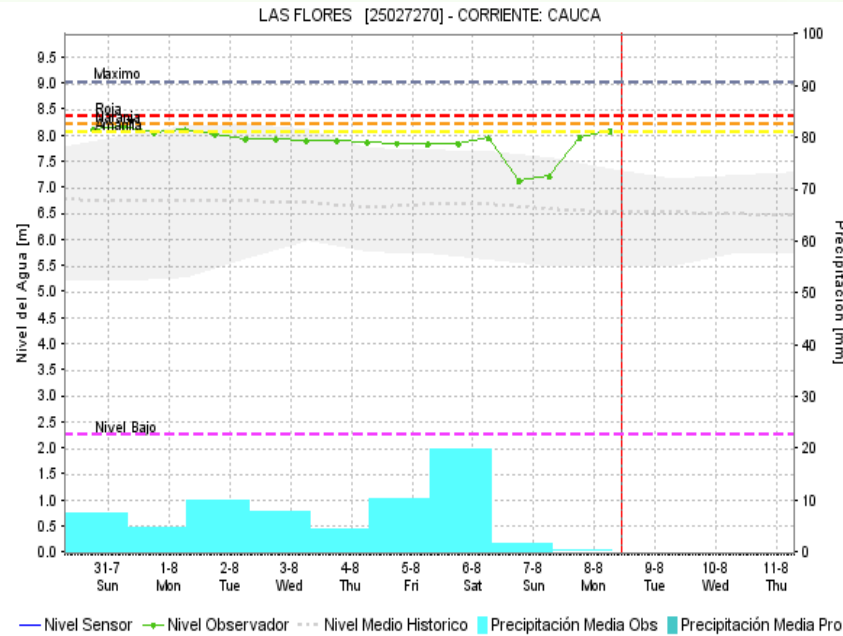
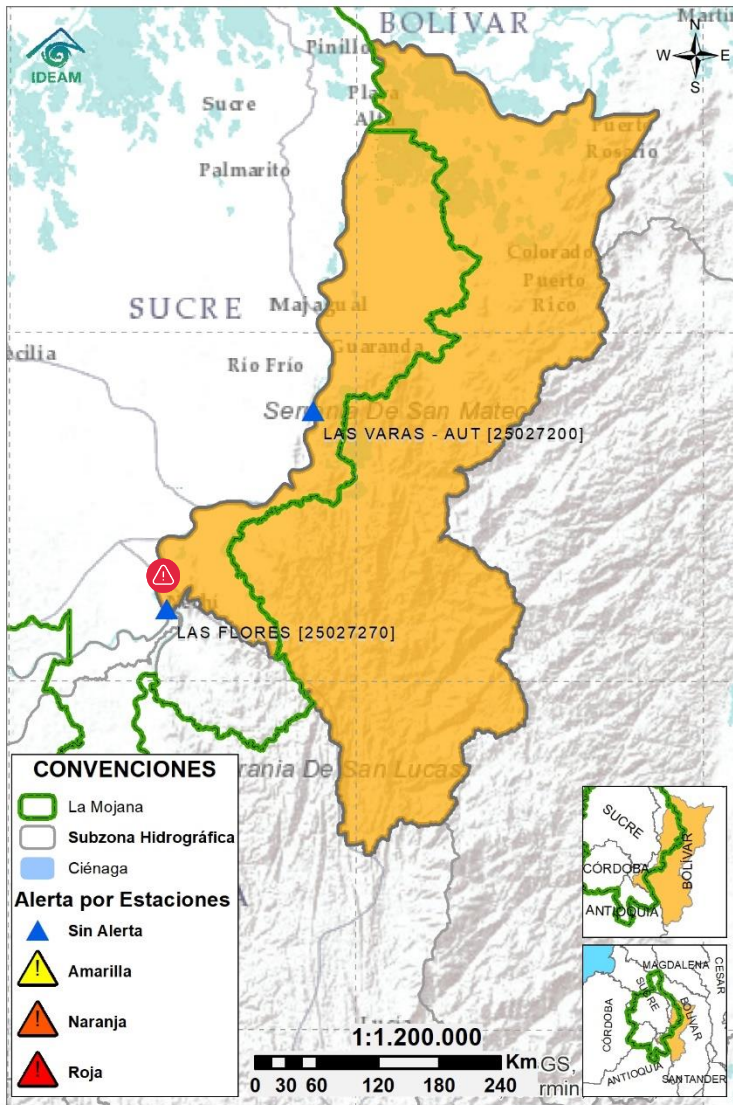
Descenso de niveles en el río San Jorge, así como en sus aportantes los ríos San Pedro y Uré, comportamiento que persistirá a lo largo del día.

## 2.2.2 SUBZONA HIDROGRÁFICA DEL RÍO SAN JORGE CUENCA BAJA



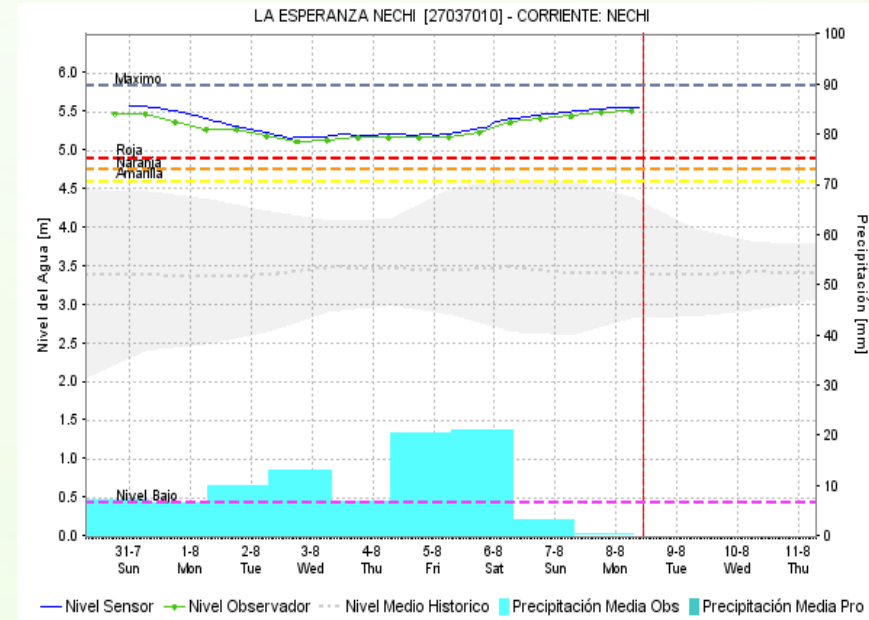
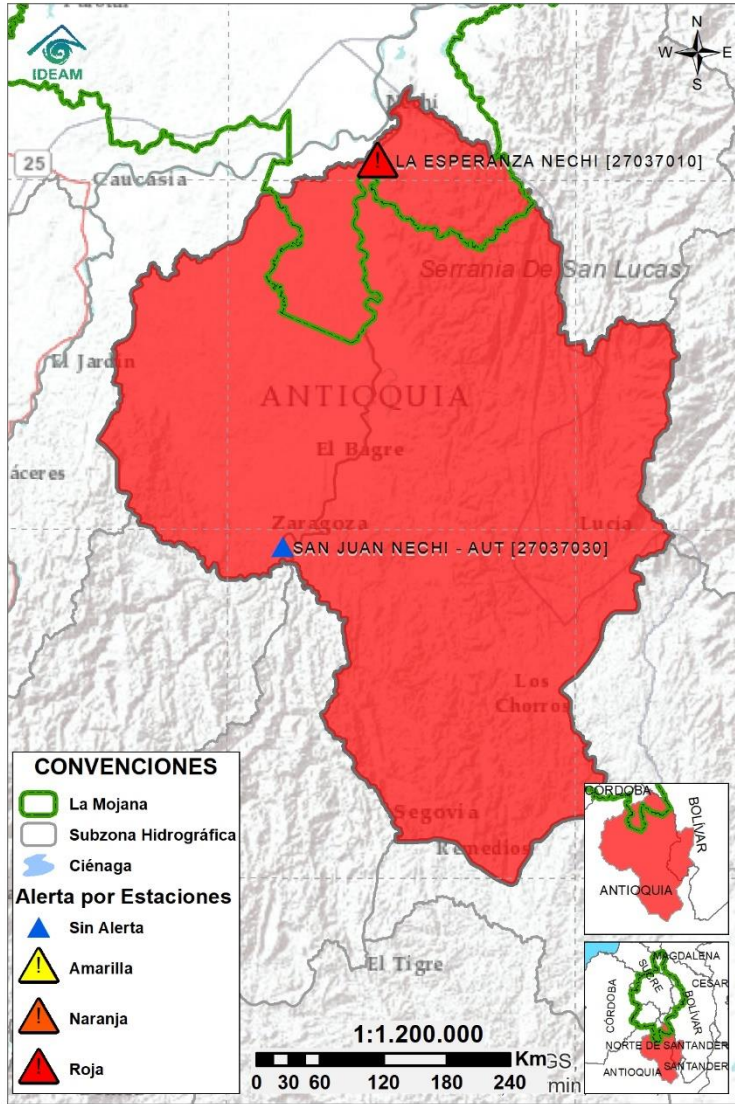
Subzona hidrográfica	Alerta	Descripción
Cuenca baja del río San Jorge		<p>Ascenso de niveles en el río San Jorge en el tramo Ayapel-Magangué. Persistencia de inundaciones, debido a: <i>i</i>) ingreso del Cauca por el sector Caregato, drenando hacia los caños Gil, Rabón, San Matías y Viloria en los municipios de San Jacinto del Cauca (Bolívar), Ayapel (Córdoba), Guaranda y San Benito Abad (Sucre), <i>ii</i>) muy altos niveles en el río San Jorge (norte de Ayapel-Magangué), así como en los caños Mojana y Pancegüita (Majaqual y Sucre) y <i>iii</i>) efecto de remanso del Brazo de Loba en la desembocadura del río Cauca, generando incremento del río y del sistema cenagoso.</p> <p>Asociado al ascenso del río Cauca se advierte sobre la probabilidad de incremento en el sistema de caños conexo a través del sector Caregato.</p>

## 2.2.3 DIRECTOS AL BAJO CAUCA - CIÉNAGA LA RAYA ENTRE EL RÍO NECHÍ Y EL BRAZO DE LOBA



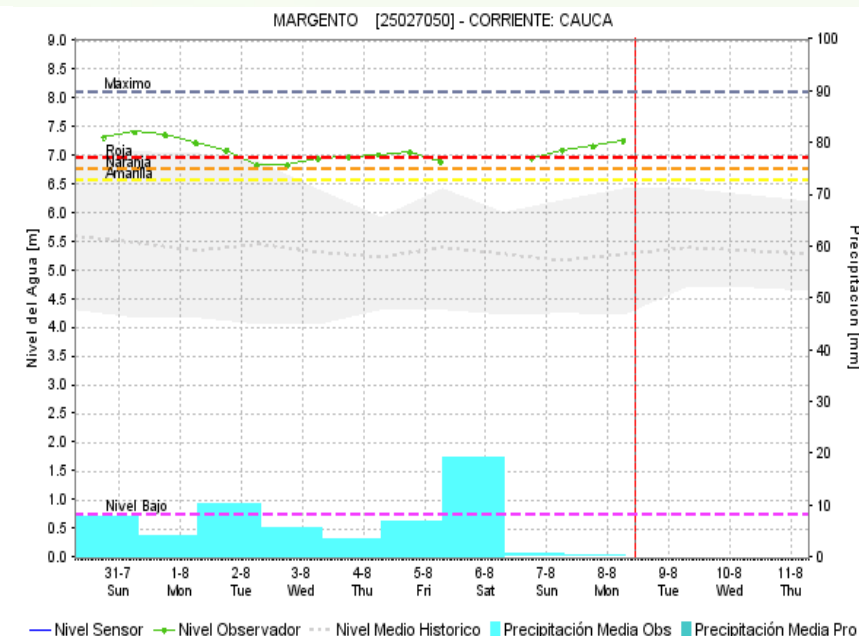
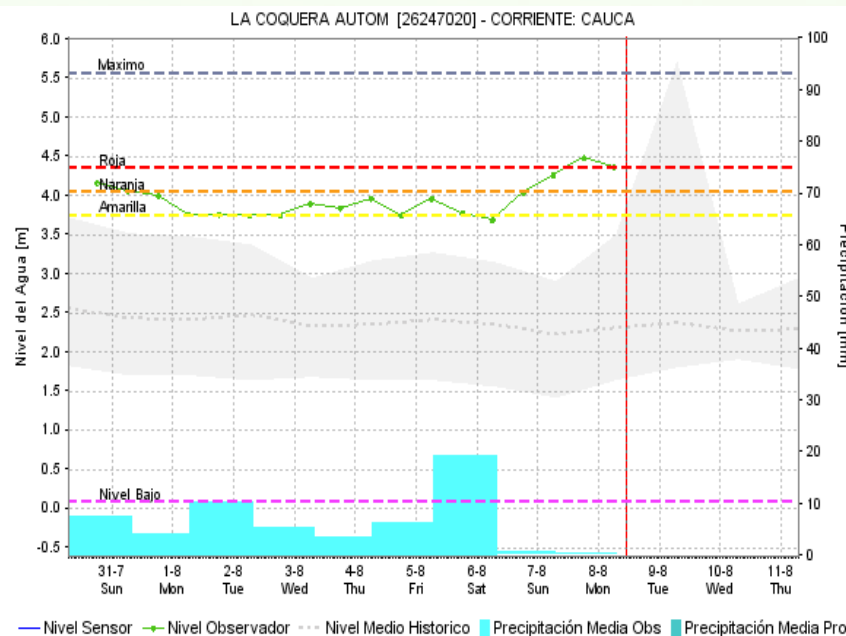
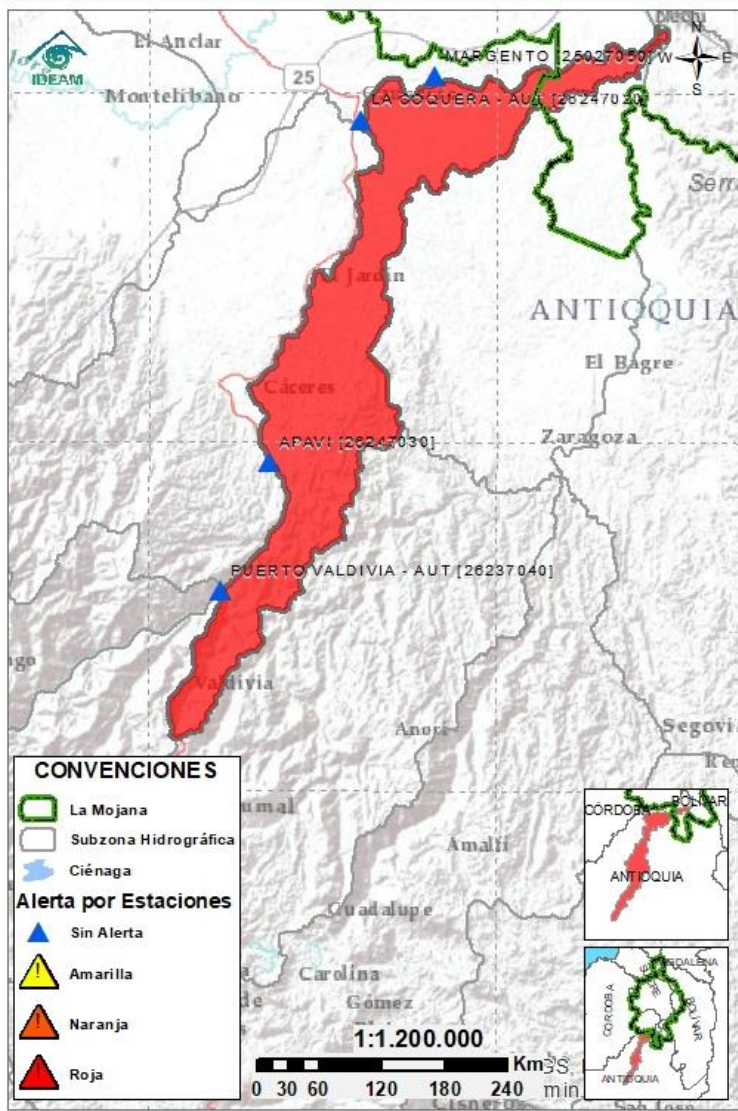
Subzona hidrográfica	Alerta	Descripción
Directos al bajo Cauca- Ciénaga La Raya entre el río Nechí y Brazo de Loba		Acenso ligero del río Cauca en el tramo Nechí-Pinillos. Persistencia de: <i>i</i> ) emergencia en Caregato y <i>ii</i> ) altos niveles en el tramo Achí-Pinillos.
		Altos niveles en ascenso el Bajo Cauca entre Nechí y el sector Caregato (San Jacinto del Cauca), con persistencia del ingreso del río Cauca hacia el Bajo San Jorge en este último sector. <b>Nota (27/08/2021):</b> rompimiento del dique marginal del río Cauca en el sector Cara de Gato, generando ingreso de agua hacia el Bajo San Jorge. Emergencia activa hasta la fecha.


## 2.2.4 SUBZONA HIDROGRÁFICA DEL RÍO NECHÍ CUENCA BAJA



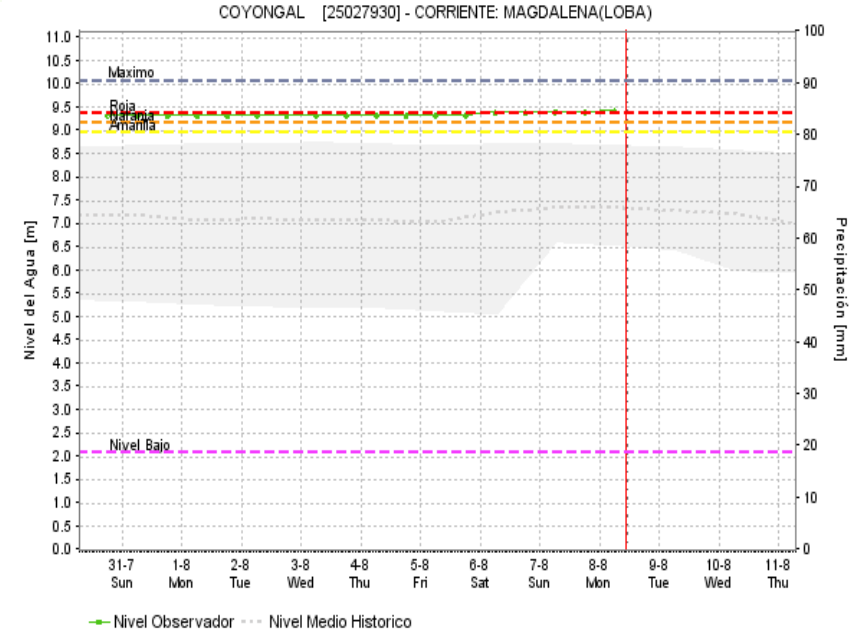
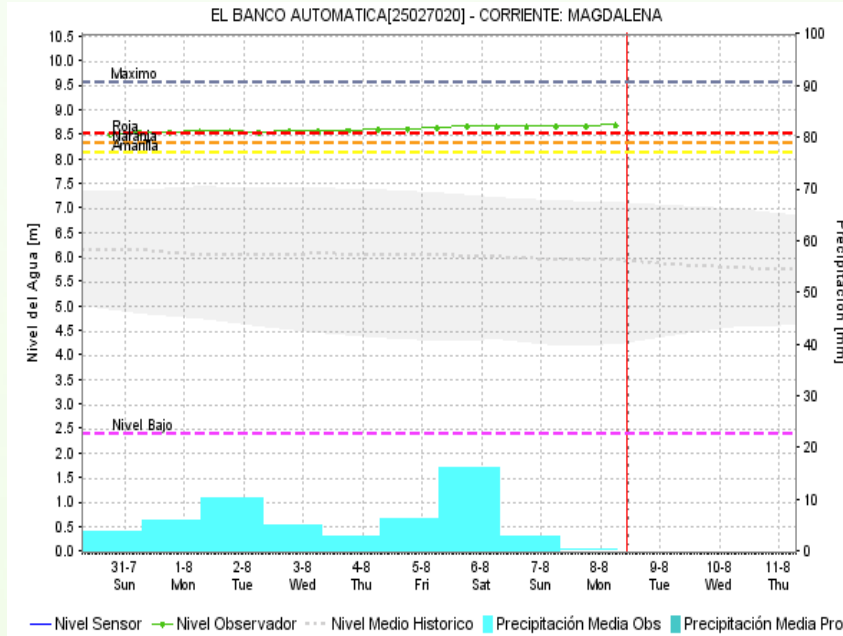
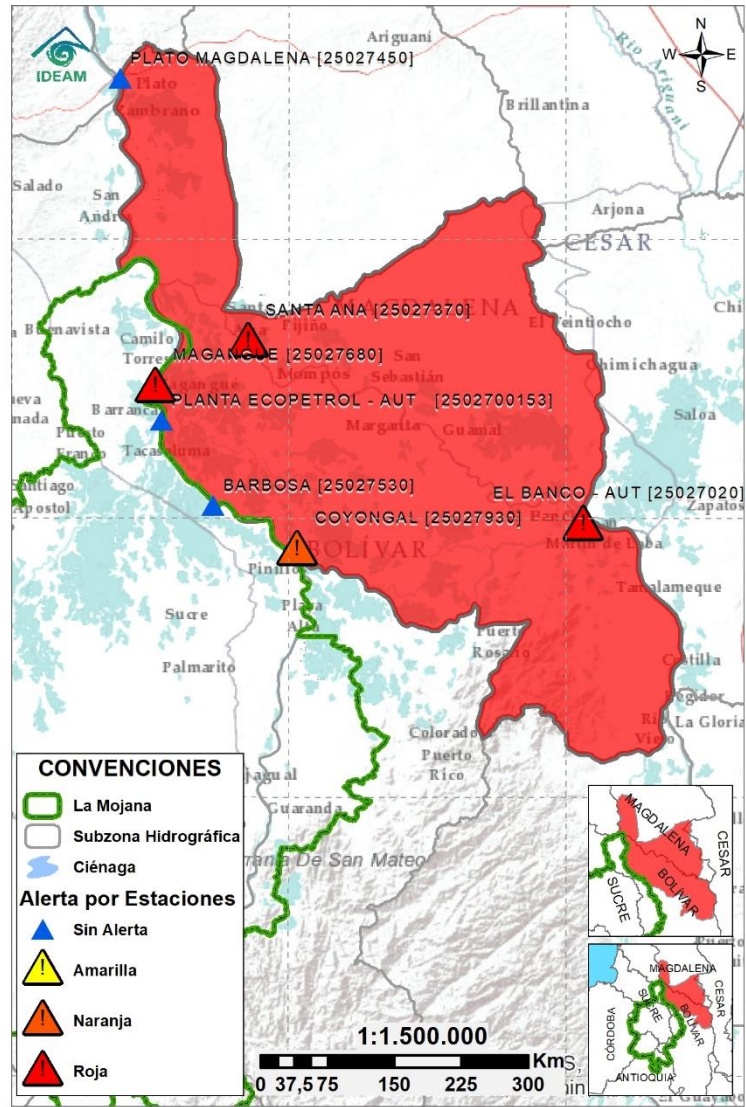
Subzona hidrográfica	Alerta	Descripción
Cuenca baja del río Nechí		<p>Altos niveles en ascenso en el río Nechí, con especial atención a su recorrido por el municipio de Nechí.</p> <p><b>Nota (15/07/2022):</b> inundaciones en el municipio de Zaragoza (Antioquia), tras el desbordamiento de la quebrada La Oca.</p> <p><b>Nota (19/07/2022):</b> inundaciones en la cabecera municipal de El Bágre por desbordamiento de los ríos Nechí y Tigüí.</p> <p><b>Nota (28/07/2022):</b> afectaciones en el municipio de Zaragoza por desbordamiento de la quebrada Oca.</p>

## 2.2.5 DIRECTOS AL CAUCA ENTRE PTO. VALDIVIA Y RÍO NECHÍ



Subzona hidrográfica	Alerta	Descripción
Directos al Cauca entre Pto. Valdivia y río Nechí		Creciente en tránsito en el río Cauca en su recorrido por los municipios de Caucasia y Nechí, condición que mantiene altos niveles en la zona. Especial atención a comunidades ribereñas y puntos históricos de rompimiento.

## 2.2.6 DIRECTOS AL BAJO MAGDALENA ENTRE EL BANCO Y EL PLATO

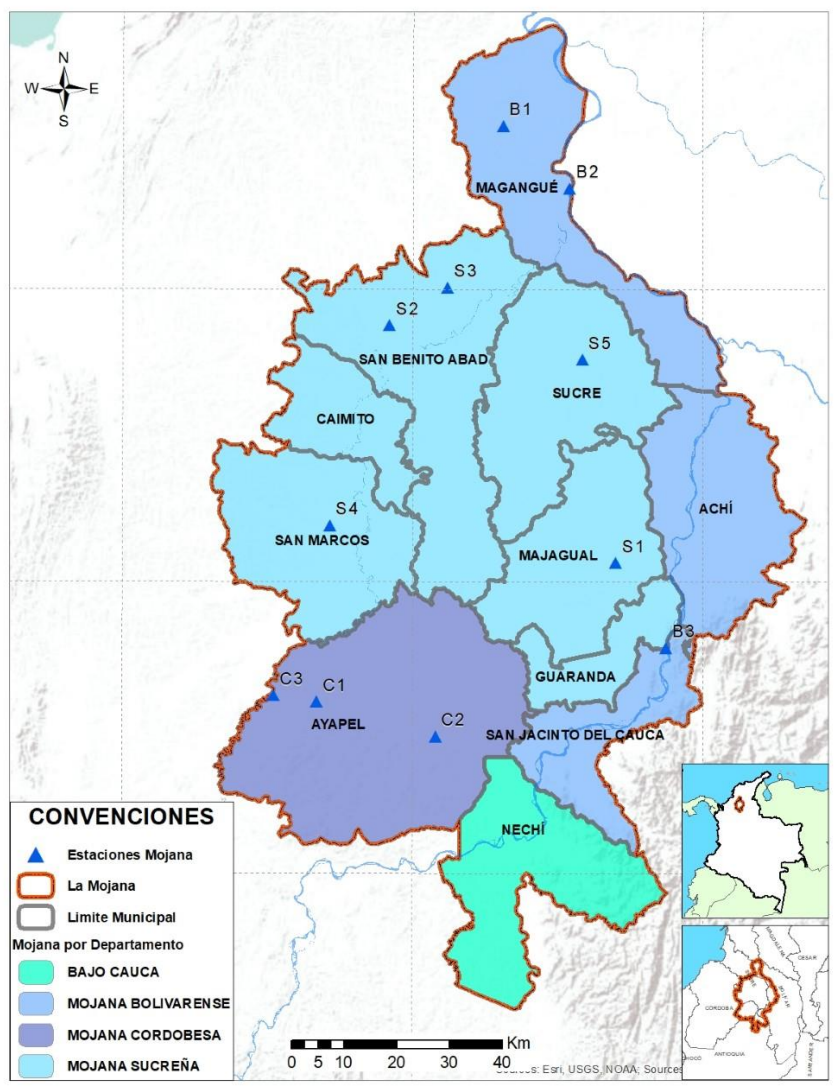


Subzona hidrográfica	Alerta	Descripción
Directos Bajo Magdalena entre el Banco y el Plato		<p>Altos niveles en ascenso en el río Magdalena a la altura de El Banco (Magdalena), así como en el Brazo de Loba (municipios de Magangué y Cicuco), en el Brazo de Mompós (Mompós, San Zenón, Talaiga Nuevo, Santa Ana y Santa Bárbara de Pinto), y en el río Magdalena a la altura de Plato. Especial atención en los municipios de El Banco, Pinillos, Magangué y Santa Ana.</p> <p><b>Nota (13/07/2022):</b> Inundación en el municipio San Martín de Loba- corregimiento de Chimi, Plan Bonito, Papayal, Playitas, vereda San Pablo.</p> <p><b>Nota (27/06/2022):</b> inundación por desbordamiento del Brazo de Loba en el municipio de Magangué.</p> <p><b>Nota (03/07/2022):</b> inundaciones por altos niveles del Brazo de Loba en el municipio de Pinillos.</p>

## Estaciones Meteorológicas Automáticas y Convencionales en la región de La Mojana

Leyenda	Estación	Municipio	Departamento	Tipo	Código
B1	Aeropuerto Baracoa	Magangué	Bolívar	Convencional	25025100
B2	Planta Ecopetrol	Magangué	Bolívar	Automática	250270153
B3	Las Varas	San Jacinto del Cauca	Bolívar	Convencional	25027200
C1	Ayapel	Ayapel	Córdoba	Convencional	25025030
C2	Caño Barro	Ayapel	Córdoba	Automática	13027040
C3	Marralú	Ayapel	Córdoba	Automática	25027770
S1	Majagual	Majagual	Sucre	Convencional	25020340
S2	San Benito Abad	San Benito Abad	Sucre	Convencional	25025180
S3	Santiago Apóstol	San Benito Abad	Sucre	Convencional	25020760
S4	San Marcos	San Marcos	Sucre	Automática	25025340
S5	San Luis	Sucre	Sucre	Convencional	25021370

## Horarios de monitoreo y pronóstico de las condiciones meteorológicas



Subregionalización de La Mojana con fines de monitoreo y pronóstico



El ambiente  
es de todos

Minambiente

## EQUIPO DE TRABAJO CRPA LA MOJANA

Elaborado por:

AARÓN MOISÉS OMAÑA ROJAS, Meteorólogo  
NATALIA MUÑOZ HERRERA, Hidróloga

Con la colaboración de:

MAYERLIN SANDOVAL ORTEGA, Comunicadora

[www.corpomojana.gov.co](http://www.corpomojana.gov.co)

Correo Electrónico:

[corpomojana@corpomojana.gov.co](mailto:corpomojana@corpomojana.gov.co)

Cra. 21 # 21 A – 44 San Marcos - Sucre

Teléfono: (+575) 295 5347

YOLANDA GONZALEZ HERNÁNDEZ,

Directora General IDEAM.

MARTHA CECILIA CADENA,

Jefe Oficina del Servicio de Pronósticos y Alertas

[www.ideam.gov.co](http://www.ideam.gov.co)

Correos electrónicos:

[servicio@ideam.gov.co](mailto:servicio@ideam.gov.co),

[alertas@ideam.gov.co](mailto:alertas@ideam.gov.co)

Calle 25 d # 96b - 70, piso 3. Bogotá, D.C.

Teléfono: 307 5625 ext. 1334 - 1336.

LILIANA QUIROZ, Directora General de la Corporación para el Desarrollo Sostenible de La Mojana y el San Jorge-CORPOMOJANA.

RAQUEL GARAVITO, Gerente del Fondo Adaptación

JIMENA PUYANA, Gerente Nacional de Desarrollo Sostenible del PNUD

